

## ナースセンターだより

vol.96

発行／公益社団法人山梨県看護協会  
山梨県ナースセンター〒400-0807 山梨県甲府市東光寺2-25-1  
TEL 055-226-0110 FAX 055-222-5988  
E-mail yamanashi@nurse-center.net

記録的な暑さが続いたこの夏でしたが、足早に秋が過ぎ去って  
いよいよ冬の到来を告げる季節になりましたね。  
まだまだ気候の変動があるなか、  
今年インフルエンザが異例の早さで流行し、  
同時に新型コロナウイルス感染症についても予断を許さない状況が続いており、  
様々な場所で看護職の力が求められています。

## Contents

- ② もっと知ってほしいナースセンター
- ③ 看護師等の届出制度とナースセンター支援
- ④ 令和5年度 未就業看護職者に対する就業希望調査
- ⑤ 2023看護職員就職ガイダンス/  
「eナースセンター」を使って就職活動
- ⑥ 山梨県ナースセンター求人登録状況
- ⑧ 令和6年度から変わる労働基準法・労働条件の明示  
令和6年度マイナンバーカードと看護職資格の届出と  
新たなシステムとサービス提供/編集後記



# もっと知ってほしいナースセンター

ナースセンターという名前は聞いたことがあるけど、何をしているところかわからないという声を聞きます。ナースセンターの活動や情報を発信することで、皆様にナースセンターの活動をもっと知ってもらい、身近に感じていただければと思います。



## 県内医療機関等の 看護職員採用状況の把握

年1回1,000超の県内の医療機関等に看護職員採用状況、高齢者の雇用状況、ナースセンターの認知度などについて調査しています。令和4年度の結果は以下の通りです。

1. 令和5年5月以降の採用予定については、昨年と比較し、「採用あり」と回答した施設が増加しています。
2. 令和4年度の採用については、診療所、社会福祉施設等以外は、60%の施設が採用していました。採用ルートは、知人からの紹介(38.9%)が最も多く、ナースセンターも10.1%と微増しました。
3. 各施設の定年退職年齢は、60歳40.9%、65歳25.1%、定年制廃止10.8%の順でした。社会福祉施設は、定年年齢65歳が最も多く、70歳までの高齢者の就業機会を設けているかとの問いに、病院、訪問看護ステーション、社会福祉施設は、「すでに実施している」と回答した割合が60%を超えていました。
4. 求人施設のナースセンター認知度は90%近くの施設が「知っている」と回答していますが、eナースセンターの求人登録状況は51%と半数に留まっています。
5. 令和5年4月30日現在の入職者数は622人で、昨年同時期と比較して減少傾向でした。



定年後の雇用に関する情報把握を行いましたので、引き続き、未把握施設に対しての情報把握と、定年後の求職者に対しての求職相談・紹介の際に情報提供するなど、活用していきたいと思っております。

## 無料職業紹介事業の日常から

※データは令和5年4月～9月のものです。

無料職業紹介事業として、①eナースセンター(無料職業紹介事業のサイト)の活用 ②求職者の来所相談を行っています。

### 【eナースセンターの求人・求職の実態】

有効求人数574 有効求職者数93人 有効求人倍率6.17 求人施設数250ヶ所(令和5年9月末現在) 就職者数197人【常勤100人 非常勤92人 臨時5人】就業先は病院70人、診療所27人、訪問看護ステーション19人の順でした。

令和元年度(コロナ前)の同時期と比較して、令和5年度の就業者数は増加傾向で、就業先は病院、診療所、訪問看護ステーションの順で変わりありません。しかし、病院、救護(イベント)の就業者の割合は減少し、その他社会福祉施設、介護老人保健施設、介護老人福祉施設、訪問看護ステーション、健康センター等で就業者の割合が増加しています。

有効求人倍率は令和元年度(令和元年9月末)の3.0と比較し、令和5年度(令和5年9月末)は6.17と増加しています。

※有効求人倍率は「求職者1人当たりにつき、何件の求人があるか」を表す指標のことで、登録している有効求職者数と有効求人数をもとに算出されます。有効求人倍率が高いほど人手不足で、低いほど就職が困難であるという目安になります。



これらのデータや相談者の声を集約し、求人施設に看護職者が働きやすい環境整備に必要な要件等を提案して、働きやすい職場づくりにつなげられるように、求人施設に働きかけを行っています。

## 求職相談・よろず相談の状況

※データは令和5年4月～9月のものです。

よろず相談は、相談総数105件【面接26件 電話79件】相談総時間2,881分です。相談内容は、「労働環境に関すること(18件・736分)」「再就業希望・再就業への不安(16件・644分)」「雇用条件に関すること(9件・373分)」の順で、コロナ前(R1)と比較して、相談総数と共に総相談時間も増加傾向となっています。

求職相談は、相談総数783件【来所21件 電話571件 メール48件 NCCS143件】相談総時間数3,674分です。相談内容は、求人内容に関する問合せ・相談対応が77件(1,144分)、eナースセンター・ナースセンターの利用案内が165件(704分)で、求人内容等の問合せ・相談件数は多くはないのですが、一人一人の看護歴や希望を伺いながら、時間をかけて対応しています。見学・面接の調整・実施後のフォロー122件(666分)、届出提出後、来所相談後のフォローアップ397件(1082分)など、求職者・離職者等に対しても、適宜フォローアップしています。

離職時の届出票を受け取ると、届出者に連絡して離職後の方向性を確認し、ナースセンターの利用案内をしています。さらに、未就業者には定期的に連絡を取りフォローアップしています。届出提出後、来所相談者に対しても適宜フォローアップしています。



就業後のミスマッチを最小限にするために、施設見学の調整を行っています。

見学・面接の調整、実施後のフォローアップまできめ細やかに対応しています。

ナースセンターは、看護職者がその人らしく働き続けられるように、身近なサポーターとしての役割を果たしていきたいと思っています。仕事を探すだけでなく、働き方についての悩みの相談にも対応しますので、ぜひ一度お電話ください。お待ちしております。

# 看護師等の届出制度とナースセンター支援

## 【看護師等の届出制度とは】



2014年6月の医療介護総合確保推進法成立に伴い、「看護師等の人材確保の促進に関する法律（人確法）」の改正が2015年10月に施行され、看護職は離職時には住所、氏名、免許番号などの事項を都道府県ナースセンターへ届け出ることが努力義務化されました。山梨県では、通年を通して看護職の働くさまざまな施設管理者のご理解と協力のもと、離職者に記載していただいた届出票をナースセンターに提出していただいています。また、年度末には看護職の働く施設管理者を対象に「看護職員離職者調査」を実施し、離職者の実態把握を行い、また離職者がナースセンターとつながりを持ち、復職の際にはキャリアを活かしながら就業できるよう支援を行っています。

## ●「令和4年度看護職員離職者調査の結果」

調査期間：令和4年4月1日～令和5年3月31日  
 配布施設数：1,013施設 回収数 389施設 回収率 38.4%  
 離職者数：799人（内、新人看護職 40人、定年退職者 55人）  
 届出票提出者数：422人 届出票提出率 52.8%

## ●届出票提出者422人の年代は？

30～39歳 88人(20.9%)  
 26～29歳 80人(19.0%)  
 40～49歳 79人(18.7%)  
 ※25歳以下は54人(12.8%)

## ●届出票提出者の多い年代別にみる離職理由は？

30～39歳	家事と両立しない 他施設への就業 (15.9%)	就業環境への不満 通勤困難 転居 (10.2%)	出産・育児 他分野への興味 その他 (9.1%)
26～29歳	他施設への就業 (28.8%)	転居 (25.0%)	他分野への興味 (22.5%)
40～49歳	他施設への就業 (21.5%)	健康上の理由 (19.0%)	他分野への興味 (16.5%)

※25歳以下は、「他分野への興味」24.1%、「自己の適正不安」「健康上の理由」「結婚」「転居」(14.8%)

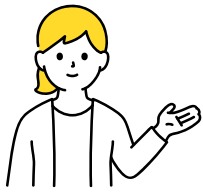
離職者の年代は子育て世代が多いのね。  
 離職の理由としては、30代子育て世代は、「家事と仕事の両立困難」、40代では「健康上の理由」があがっているわね。  
 ライフステージと離職理由は大きく関係しているようね。



## 【届出後のナースセンターの支援】

離職時に届出をしていただいた方に、ナースセンターがどのような支援をしているのかをご紹介します。ナースセンターは、すぐに就業を希望する方はもちろんのこと、さまざまな事情により就業できない方についても、段階に応じた支援を行っています。

就業相談では、キャリアを活かした働き方についてともに考え、情報提供や施設見学の調整や紹介を行っていますので安心して復職をすることができます。



働きたい

- ・求職相談
- ・施設への紹介

働きたいが  
少し不安がある

- ・e ナースセンター登録・利用
- ・看護職員就職ガイダンス
- ・施設見学
- ・求職相談

働きたいが  
不安が大きい

- ・潜在看護職交流会
- ・潜在看護職員復職支援研修
- ・講座「看護職として今から考えるキャリア後期の考え方・働き方」
- ・ナースセンター
- ・ハローワーク巡回相談
- ・個別相談

働きたくない、働きたくないわけではないが、働いていない・働けない

- ・ナースセンターだよりの発行(2回/年)による情報提供
- ・未就業看護職員就業希望調査
- ・個別相談

## 山梨県ナースセンター

離職中の看護師等とつながりを持ち、求職者になる前の段階から個々の状況に応じた復職への支援を行います。



ナースセンターから

**研修会開催予定!!**

令和6年の年明けに、届出制度に登録していただいている未就業の看護職を対象に、復職支援の一環として研修会の開催を予定しています。研修のニーズ調査へのご協力ありがとうございました。研修開催が決定しましたらホームページ等にてご案内をします。

必見!!

令和5年度 未就業看護職者に対する就業希望調査より

「未就業看護職者130人に聞きました」

# 就業に際して希望する要件は何ですか？

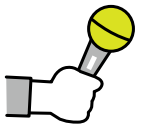
ナースセンターに未就業者として届出がでている看護職者(保健師、助産師、看護師、准看護師)は、716人(令和5年7月31日現在)で、みなさん就業希望があっても、なかなか就業に結びつかないのが現状です。

ナースセンターでは、年1回就業希望状況に応じた復職、再就業への支援をすることを目的として、就業希望調査を行い、就業に際して希望する要件等について、未就業看護職者の声を聞いています。今年は130人の方から、以下のような回答をいただきました。

回答者130人に聞きました

Question

年代は？



20代	17人 (13.1%)
30代	27人 (20.8%)
40代	24人 (18.5%)
50代	24人 (18.5%)
60代	38人 (29.2%)

離職理由は？ (複数回答)

健康上の理由	29人 (22.3%)
出産・育児	22人 (16.9%)
転居	19人 (14.6%)
雇用契約終了	18人 (13.8%)
就業環境への不満	16人 (12.3%)
以下、家族の介護・定年退職 etc	



回答者130人のうち「就業希望あり」と回答した44人に聞きました

就業希望時期は？

わからない	16人 (36.4%)	1年後	6人 (13.6%)
3ヶ月以内	13人 (29.5%)	今すぐ	3人 (6.8%)
6ヶ月以内	6人 (13.6%)		

希望の就職先は？ (複数回答)

クリニック(診療所)	21人 (47.7%)
病院	18人 (40.9%)
健診センター・労働衛生機関	18人 (40.9%)
デイサービス・デイケアセンター	15人 (34.1%)
他、保健所・市町村・保健センター etc	

希望の勤務形態は？ (複数回答)

日勤のみ	36人 (81.8%)
臨時(健診・救護等のイベント)	16人 (36.4%)
交代制勤務	5人 (11.4%)

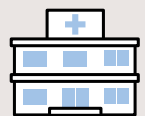
就業に向け重視する条件は？ (複数回答)

勤務時間	39人 (88.6%)	給与	21人 (47.7%)
看護内容	29人 (65.9%)	休暇	21人 (47.7%)
通勤時間	25人 (56.8%)		

回答者130人のうち「就業希望なし」と回答した52人に聞きました

再就業しない(できない)理由は？ (複数回答)

年齢(加齢)	19人 (36.5%)
自身の健康問題	17人 (32.7%)
夜勤ができない	10人 (19.2%)
離職期間が長い	9人 (17.3%)
他、家族の健康問題、育児に専念 etc	



回答者130人のうち「就業した」と回答した33人に聞きました

再就業先は？

病院	8人 (24.2%)
診療所	5人 (15.2%)
特別養護老人ホーム	4人 (12.1%)
その他社会福祉施設	3人 (9.0%)
小学校・中学校・高校(養護教諭)	3人 (9.0%)
他、保育所・幼稚園、会社・事業所、都道府県・保健所 etc	



ナースセンターでは、この結果を基に、求人施設に対して、未就業者が希望する働き方に関する要件を提案し、多様な働き方の導入を検討してもらえよう、働きかけを行っています。求職者の希望する働き方に対応する施設についての相談にも応じますので、ぜひご連絡ください。

申込み、まだ間に合います!!

雇用保険受給中の方は求職活動実績になります

# 2023 看護職員就職ガイダンス

## 令和5年12月6日(水) 13:30~15:30

ガイダンスに参加し採用担当者と面談し、求人内容(就業条件等)は「eナースセンター」で検索!  
ナースセンターは、以下の求人施設への紹介を行いますのでガイダンス終了後、ナースセンターまでお問合せください。

### 出展ブース 50 施設 (予定)

- |   |   |   |
|---|---|---|
| <ol style="list-style-type: none"> <li>1. 山梨大学医学部附属病院</li> <li>2. 甲府城南病院</li> <li>3. 飯富病院</li> <li>4. 富士温泉病院</li> <li>5. 山梨県立中央病院</li> <li>6. 加納岩総合病院</li> <li>7. 富士川病院</li> <li>8. 甲州リハビリテーション病院<br/>在宅支援センター甲州ケア・ホーム<br/>甲州訪問看護ステーション</li> <li>9. 貢川整形外科病院</li> <li>10. 山梨県立北病院</li> <li>11. 日下部記念病院</li> <li>12. 身延山病院</li> <li>13. 回生堂病院</li> <li>14. 赤坂台病院</li> <li>15. 山梨県立あけぼの医療福祉センター</li> <li>16. 山梨リハビリテーション病院</li> <li>17. 甲府脳神経外科病院</li> <li>18. おおくに訪問看護ステーション<br/>笹本整形外科</li> <li>19. 介護老人保健施設峡北シルバーケアホーム</li> <li>20. 介護老人保健施設ひばり苑</li> <li>21. 甲州市社会福祉協議会訪問看護ステーション</li> <li>22. すずきネフロクリニック</li> <li>23. 訪問看護ステーションかのん</li> <li>24. 介護老人保健施設いちのみやケアセンター</li> <li>25. 武川病院</li> </ol> | <ol style="list-style-type: none"> <li>26. 山梨厚生病院<br/>塩山市民病院</li> <li>27. 北杜市立甲陽病院</li> <li>28. 北杜市立塩川病院</li> <li>29. 富士北麓訪問看護ステーション<br/>訪問看護ステーションほつと・ほつと<br/>つる訪問看護ステーション</li> <li>30. JCHO 山梨病院</li> <li>31. 白根徳洲会病院</li> <li>32. 湯村温泉病院</li> <li>33. 山角病院<br/>訪問看護ステーション・ウィズアス</li> <li>34. 都留市立病院</li> <li>35. 韮崎市立病院<br/>韮崎市立病院訪問看護ステーション</li> <li>36. 富士吉田市立病院</li> <li>37. 恵信甲府病院</li> <li>38. 一宮温泉病院<br/>いちのみや訪問看護ステーション</li> <li>39. 恵信韮崎相互病院</li> <li>40. 住吉病院</li> <li>41. 恵信梨北リハビリテーション病院</li> <li>42. 笛吹中央病院</li> <li>43. 大月市立中央病院</li> <li>44. 春日居総合リハビリテーション病院</li> <li>45. 市立甲府病院</li> </ol> | <ol style="list-style-type: none"> <li>46. 訪問看護ステーションいけだ<br/>訪問看護ステーションももその<br/>訪問看護ステーションほほえみ<br/>訪問看護ステーションたんぼほ</li> <li>47. 峡西病院</li> <li>48. 甲府訪問看護ステーションすずかけ<br/>かいこま訪問看護ステーション<br/>訪問看護ステーションあらくさ<br/>訪問看護ステーションやすらぎ</li> <li>49. 独立行政法人国立病院機構甲府病院</li> <li>50. 甲府共立病院<br/>巨摩共立病院<br/>石和共立病院</li> </ol> |
|---|---|---|

ガイダンスの詳細、申込みは下記のQRコードを読み取りご参照ください。



※No. はブースの番号となります

## スマートフォン版「eナースセンター」を使って就職活動

全国47都道府県ナースセンターでeナースセンターによる無料職業紹介を行っており、その機能をインターネット上で出来るようにしたものです。eナースセンターの検索機能を使い、求人番号を入力することで施設の求人の詳細を確認することができます。また、条件指定や、フリーワード検索を使って求人を探すこともできます。システムを介して、求人施設への問い合わせやシステム応募、ナースセンターを経由して施設への問い合わせや紹介応募も可能です。



### ステップ 1

未登録者の方は、「求職者(看護職)のご登録(無料)はこちら」をクリックしログインする。登録済みの方は、画面右上の「メニュー」をクリックし、「求人情報を検索」をクリックする。  
※あらかじめスマートフォン版に切り替えてください。



### ステップ 2

「求人情報を検索」をクリックする。

気になる施設や求人がありましたら、ナースセンターにお問合せください。見学や面接の調整、紹介を行います。また、就職活動に関する相談も行っています。お気軽にお問合せください。  
山梨県ナースセンター  
055-226-0110



### ステップ 3

画面下方にある「求人番号」に、求人番号※を入力する。  
※ガイダンスで配布した冊子や P6-7 の「求人登録状況」にある求人番号を入力する。



### ステップ 4

検索結果画面にある「求人番号」をクリックすると、求人の詳細を確認することができます。



### ステップ 5

「直接問合せ」や「システム応募」機能を使って、求人施設とも直接やり取りをすることができます。「紹介問合せ」では、ナースセンターに問合せを行うことも可能です。



# 山梨県ナースセンター 求人登録状況

〔常勤〕 期間の定めのない雇用  
〔非常勤〕 期間の定めのある1ヶ月以上の雇用

求人番号	施設名	住所	職種				雇用形態			保育等
			保	助	看	准	常正	非正規	以外	
1 病 院	S0138972	山角病院			●	●	●		●	
	S0050432	甲府共立病院		●	●	●	●		●	●
	S0016396	独立行政法人地域医療機能推進機構山梨病院			●	●	●		●	
	S0122056	城東病院			●		●			
	S0016392	市立甲府病院			●		●		●	●
	S0016525	甲府脳神経外科病院			●		●		●	
	S0016419	甲府城南病院			●		●	●		
	S0139449	貢川整形外科病院			●		●			●
	S0135306	HANAZONOホスピタル			●	●	●			
	S0139375	湯村温泉病院			●	●	●			
	S0016614	恵信甲府病院			●	●	●			
	S0016394	住吉病院			●	●	●			
	S0016429	独立行政法人国立病院機構甲府病院		●	●	●	●			
	S0155056	地方独立行政法人山梨県立病院機構山梨県立中央病院			●	●	●			●
	S0016509	三枝病院			●	●	●	●		
	S0139263	恵信梨北リハビリテーション病院			●	●	●			
	S0016423	赤坂台病院			●	●	●		●	
	S0057745	竜王リハビリテーション病院			●	●	●			
	S0016445	武川病院			●	●	●		●	
	S0016502	山梨大学医学部附属病院		●	●	●	●		●	●
	S0050432	巨摩共立病院		●	●	●	●			
	S0016426	峡西病院			●	●	●			
	S0156280	白根徳洲会病院			●	●	●		●	●
	S0186311	恵信葦崎相互病院			●	●	●	●		
	S0040107	山梨県立あけぼの医療福祉センター			●	●	●		●	
	S0016489	葦崎市立病院			●	●	●			●
	S0016430	地方独立行政法人山梨県立病院機構山梨県立北病院			●	●	●		●	
	S0101455	北杜市立甲陽病院			●	●	●		●	
	S0050167	北杜市立塩川病院			●	●	●		●	●
	S0016418	山梨リハビリテーション病院			●	●	●			●
	S0016407	春日居総合リハビリテーション病院			●	●	●			●
	S0164579	富士温泉病院			●	●	●			
	S0126538	甲州リハビリテーション病院			●	●	●		●	●
	S0050432	石和共立病院		●	●	●	●		●	●
	S0016406	石和温泉病院			●	●	●		●	
	S0016802	笛吹中央病院			●	●	●			●
	S0169548	一宮温泉病院		●	●	●	●			
	S0046308	日下部記念病院			●	●	●		●	●
	S0016416	加納岩総合病院		●	●	●	●		●	●
	S0016388	山梨厚生病院		●	●	●	●			●
S0016580	塩山市民病院			●	●	●			●	
S0044418	峡南医療センター富士川病院			●	●	●		●		
S0050705	身延山病院			●	●	●		●		
S0016399	飯富病院			●	●	●		●	●	
S0016390	富士吉田市立病院		●	●	●	●		●	●	
S0169676	都留市立病院		●	●	●	●		●	●	
S0194114	回生堂病院			●	●	●	●		●	
S0016405	大月市立中央病院			●	●	●		●	●	
2 ク リ ニ ック	S0114774	笹本整形外科			●	●	●			
	S0193506	健友堂クリニック			●	●	●			
	S0171252	藤原整形外科			●	●	●		●	
	S0197468	すずらんクリニック			●	●	●			
	S0016397	三井クリニック			●	●	●			
	S0198450	すずきネフロクリニック			●	●	●			
	S0016497	東甲府医院			●	●	●			
	S0100796	ことぶき整形外科			●	●	●	●		
	S0016831	今井循環器呼吸器科			●	●	●	●		
	S0202093	柴垣皮膚科医院			●	●	●		●	
	S0036982	げんきキッズクリニック			●	●	●		●	
	S0182007	土田クリニック腎・泌尿器科		●	●	●	●		●	
	S0175296	竜王レディースクリニック		●	●	●	●			
	S0175893	たわら内科クリニック			●	●	●		●	
	S0195593	芦沢内科小児科医院			●	●	●			
	S0016537	玉穂ふれあい診療所		●	●	●	●			
	S0193365	藤井平皮膚科			●	●	●	●		
	S0197450	野口外科胃腸科			●	●	●		●	
	S0196667	トータルサポートクリニック 葦崎			●	●	●		●	
	S0200585	共立診療所さるはし			●	●	●			●
3 福 祉 施 設	S0114774	おおくにいいきき通所介護(おおくにいいききプラザ内)			●	●	●		●	
	S0016616	介護老人保健施設甲府相川ケアセンター			●	●	●			
	S0154771	アサヒサンクリーン山梨営業所			●	●	●		●	
	S0137535	アスモ介護サービス国母(甲府)			●	●	●		●	
	S0119874	麦の家			●	●	●			
	S0130456	特別養護老人ホーム 風林荘			●	●	●			
	S0170057	アルファケア南甲府介護施設			●	●	●			●

●令和5年11月10日現在「eナースセンター」に求人登録のある施設を掲載しています。

●求人は、常時変動するため、最新の求人状況は「eナースセンター」でご確認いただくか、ナースセンターまでお問い合わせ下さい。TEL:055-226-0110

令和5年/11/10現在

福祉施設	S0161748	デイサービスセンター奥湯村園	甲府市羽黒町1657-5			●	●	●				
	S0157752	共立介護福祉センターたから	甲府市宝1-4-16			●		●		●		
	S0157752	まいほーむいけだ	甲府市下飯田1-2-18			●		●		●		
	S0155456	介護老人保健施設いばり苑	中巨摩郡昭和町飯喰1277			●	●	●				
	S0198526	放課後等デイサービスむすぶ	甲斐市万才449-5			●	●	●			●	
	S0198526	放課後等デイサービスあゆむ	甲斐市篠原884-2			●		●				
	S0198526	生活介護事業所ひびき	甲斐市篠原884-2			●	●	●			●	
	S0194602	森のデイサービスさんりん舎	北杜市大泉町西井出8240-2256			●	●	●	●			
	S0155653	特別養護老人ホーム明山荘	北杜市明野町上手520			●	●	●			●	
	S0174844	介護老人保健施設映北シルバークアホーム	北杜市長坂町沢沢907			●	●	●				
	S0016669	介護老人保健施設ケアホーム花菱	南アルプス市田島1105			●	●	●				
	S0157752	まいほーむももその(オープン予定)	南アルプス市桃園に建設中			●	●	●			●	
	S0188151	メディホス南アルプス	南アルプス市藤田1657-4			●		●			●	
	S0195521	介護老人保健施設あさひホーム	韮崎市旭町上條中割473			●	●	●				
	S0176418	清山寮	韮崎市旭町上條南割3248-1			●	●	●				
	S0188151	メディホス韮崎	韮崎市栄1-7-42			●		●			●	
	S0130845	デイサービスいすみ	笛吹市一宮町金田52-3			●	●	●			●	
	S0165965	介護老人保健施設いちのみやケアセンター	笛吹市一宮町竹原田1255-1			●	●	●			●	
	S0183764	笛吹市社会福祉協議会一宮通所介護事業所	笛吹市一宮町竹原田40			●	●	●			●	
	S0183764	笛吹市社会福祉協議会八代・境川通所介護事業所	笛吹市八代町南326-1			●	●	●			●	
	S0183764	笛吹市社会福祉協議会石和通所介護事業所	笛吹市石和町下平井578			●	●	●			●	
	S0117874	特別養護老人ホーム寿ノ家	笛吹市石和町四日市場2031			●	●	●			●	
	S0180990	株式会社ケアガーデン風間	笛吹市石和町八田163			●	●	●			●	
	S0111790	在宅支援センター甲州ケアホーム	笛吹市石和町四日市場2031			●	●	●			●	
	S0059865	株式会社サンライフ寿	笛吹市石和町四日市場2031-24			●		●			●	
	S0111790	甲州デイサービスセンター	笛吹市石和町四日市場2031			●	●	●			●	
	S0157752	まいほーむいさわ	笛吹市石和町広瀬781			●		●				
	S0175492	介護付有料老人ホーム夢眠やまなし	山梨市小原西8-3			●		●				
	S0150911	恵信サテライトロジェ山梨	山梨市落合464-1			●	●	●			●	
	S0201287	障害者支援施設そだち園	山梨市牧丘町室伏1861			●		●				
	S0130845	リハビリデイサービス元気丸	南都留郡富士河口湖町長浜2410			●	●	●			●	
	S0130845	デイサービスたんぼぼ	南都留郡富士河口湖町小立4012-1			●	●	●			●	
	S0188151	メディホス河口湖	南都留郡鳴沢村2357-1			●	●	●			●	
	S0130845	デイサービスうらら	富士吉田市ときわ台1-1-26			●	●	●			●	
S0165412	セントケア新西原	富士吉田市新西原4-13-46			●		●					
4 訪問看護ステーション	S0114774	おおくに訪問看護ステーション	甲府市大里町5328	●	●	●	●	●				
	S0050432	甲府訪問看護ステーションすずかけ	甲府市丸の内2-9-28	●		●	●	●			●	
	S0184220	訪問看護ステーションあやめ甲府	甲府市朝気2-2-9/ハイツワンダー103			●	●	●				
	S0157752	訪問看護ステーションいけだ	甲府市下飯田1-2-18			●		●				
	S0186235	訪問看護ステーションウィズアス	甲府市美咲1-7-17/ノア桂102			●		●				
	S0122056	訪問看護ステーションあんじゅ	甲府市城東4-13-15			●		●				
	S0193273	昭和訪問看護ステーション	中巨摩郡昭和町飯喰404-2			●	●	●				
	S0184220	訪問看護ステーションあやめ甲斐	甲斐市篠原787-1/河野ビル北1			●	●	●				
	S0050432	訪問看護ステーションやすらぎ	甲斐市富竹新田401-4	●		●		●			●	
	S0170926	訪問看護ステーション愛燦燦	甲斐市大下条958			●	●	●				
	S0182425	訪問看護ステーションかのん	甲斐市西八幡3822-1			●		●			●	
	S0016537	玉穂訪問看護ステーション	中央市成島2439-2	●		●		●				
	S0050432	訪問看護ステーションあらぐさ	南アルプス市桃園377-2	●		●		●			●	
	S0157752	訪問看護ステーションももその	南アルプス市桃園379			●		●				
	S0194764	ユアー訪問看護リハビリステーション南アルプス	南アルプス市小笠原2141/メゾン河野B号棟	●		●		●			●	
	S0178058	北杜市立八ヶ岳訪問看護ステーション	北杜市長坂町長坂上条2575-19			●		●			●	
	S0184220	訪問看護ステーションあやめ北杜	北杜市高根町箕輪3212-1/マンションハビネス201			●	●	●				
	S0050432	かいこま訪問看護ステーション	北杜市武川町牧原1371	●		●		●				
	S0162840	訪問看護ステーションほっとと韮崎	韮崎市本町1-14-21	●		●		●			●	
	S0016489	韮崎市立病院訪問看護ステーション	韮崎市本町3-5-3	●		●	●	●			●	
	S0111790	甲州訪問看護ステーション	笛吹市石和町四日市場2031			●		●			●	
	S0157752	訪問看護ステーションほほえみ	笛吹市石和町広瀬781			●		●				
	S0157752	訪問看護ステーションたんぼぼ	笛吹市御坂町八千歳538-1			●		●				
	S0169548	いちのみや訪問看護ステーション	笛吹市一宮町坪井1737-4	●		●		●				
	S0184220	訪問看護ステーションあやめ甲州	山梨市小原東111-1/イーストヤマナシ105			●	●	●				
	S0179352	甲州市社会福祉協議会訪問看護ステーション	甲州市勝沼町休息1867-2/勝沼健康福祉センター内	●		●		●			●	
	S0160830	訪問看護ステーションふじ	南巨摩郡富士川町鯉沢1544-1			●		●			●	
	S0181298	訪問看護ステーション西八代	西八代郡市川三郷町市川大門416			●		●				
	S0193273	市川訪問看護ステーション	西八代郡市川三郷町高田518-1			●	●	●				
	S0162840	つる訪問看護ステーション	都留市上谷2-1-15/新町別館B館			●		●			●	
	S0162840	富士北麓訪問看護ステーション	富士吉田市上吉田東5-14-17			●		●			●	
	5 その他	S0179064	山梨県健康管理事業団	甲府市宝1-4-16			●	●	●			●
		S0162840	指定ゆうき居宅介護支援事業所	甲府市住吉1-15-23			●		●			●
		S0190752	中央歯科医院内つくしんぼ保育園	甲府市中央5-5-12	●		●	●	●			●
S0139407		山梨県立精神保健福祉センター	甲府市北新1-2-12	●		●		●			●	
S0198176		山梨県厚生連健康管理センター	甲府市飯田1-1-26	●		●		●			●	
S0199166		甲府市役所子育て支援課	甲府市丸の内1-18-1	●		●		●			●	
S0200230		甲府市立千代田小学校	甲府市下帯那町3034-2	●		●		●			●	
S0201323		NPO法人やまなしライフサポート	甲府市小瀬町654	●		●		●			●	
S0110265		全国健康保険協会山梨支部	甲府市丸の内3-32-12/甲府ニッセイスカイビル7階	●		●		●			●	
S0202305		山梨県難病相談支援センター	甲府市北新1-2-12/福祉プラザ3階	●		●		●			●	
S0197407		山梨英和ダグラスこども園	韮崎市富士見2-2-25	●		●		●			●	
S0158695		韮崎市地域包括支援センター	韮崎市水神1-3-1	●		●		●			●	
S0146539		健康科学大学産前産後ケアセンター	笛吹市石和町窪中島587-36	●	●	●		●			●	
S0199752		富士吉田市子育て支援センター	富士吉田市下吉田7-29-19	●		●		●			●	
S0200917		富士河口湖町子育て支援課	南都留郡富士河口湖町船津1700	●		●		●			●	

# 必見!! 就職活動

## 令和6年4月から変わる労働基準法:労働条件の明示

### 「労働条件明示」のルールがかわります。



労働条件の明示は、企業と労働者が共通の認識を持つため、また労働者が自身の労働条件を理解し、保障される権利と義務を把握するために必要とされています。双方に確認がややふやなまま就業してしまうことで、思わぬトラブルにつながります。しっかりと、就業の際には労働条件を双方で確認しましょう。



#### 労働条件の明示

労働条件の明示とは、企業が新規雇用あるいは契約更新した労働者に対して、一定の労働条件を明示することを義務付けたもので、労働基準法第15条において規定されています。

#### 労働条件明示の方法

労働条件の明示方法としては、原則として「労働条件通知書」を書面にて交付することが求められます。ただし、令和元年4月からは労働者が希望している場合に限り電子メール等による交付も認められるようになりました。

#### 労働条件明示の対象

雇用契約を締結する全ての労働者です。雇用期限の定めがない正社員はもちろん、有期雇用※の契約社員、パート社員・アルバイト社員といった時短労働者に対しても適切に労働条件を明示しなければなりません。  
※有期雇用契約とは、事業主と労働者が労働期間(1年間、6カ月間)など定めのある労働契約をぶ契約

### 【変更点は以下の1~4項目】

明示事項	対象者	明示のタイミング
1. 就業場所・業務の変更の範囲の明示	すべての労働者	すべての労働契約の締結時と有期労働契約の更新のタイミングごとに、「雇い入れ直後」の場所・業務の内容に加え、これらの「変更の範囲」※1についても明示が必要になります。
2. 更新上限(通算契約期間または更新回数)の明示	有期契約労働者	有期労働契約の締結と更新時
3. 無期転換※2申込機会の明示		「無期転換申込権」が発生する契約更新時
4. 無期転換後の労働条件の明示		



※1 将来の配置転換などによって変わり得る就業場所・業務の範囲

※2 「無期転換」とは、同一の使用主との間で、有期労働契約が通算5年を超えるときは、労働者の申込みにより、期間の定めのない無期労働契約に転換する制度

令和6年度～

## マイナンバー制度と看護職資格の届出と新たなシステムとサービスの提供

### ～国の動き～

#### ◆ 看護職を含む医療関係資格(※22種類)におけるマイナンバー制度の活用と今後の運用

デジタル改革関連法(令和3年5月19日公布)によるマイナンバー法、住民基本台帳法、看護人材確保法の改正に基づき、令和6年度より、医療関係資格(22種類)の資格情報について、国家資格等情報連携・活用システムへの格納を通じて、マイナンバー制度の活用を図ることとされています。令和6年度から有資格者が右記の①～②のサービスが開始される予定です。

※医療関係資格(22種類)【医師、歯科医師、薬剤師、保健師、助産師、看護師、准看護師、理学療法士、作業療法士、視能訓練士、義肢装具士、言語聴覚士、臨床検査技師、臨床工学技士、診療放射線技師、歯科衛生士、歯科技工士、あん摩マッサージ指圧師、はり師、きゆう師、柔道整復師、救急救命士

#### ◆ マイナポータルを活用してできること

※政府が運営するオンラインサービス

- ① オンラインで看護職免許の登録・変更申請が可能
- ② 資格情報の閲覧が可能



※看護職のキャリア情報の提供には個人の同意が必要となります

#### ◆ 新たな看護職の就労支援とキャリア支援を目指したシステムの提供

日本看護協会では、令和6年度中にマイナンバーを活用した看護職の人材活用システムのサービスを目指しています。

- ① 自身のキャリアなどを確認できる
- ② ナースセンターからの就労支援や情報提供
- ③ 研修受講歴の管理・閲覧

制度・運用に関する詳細は、厚生労働省<https://www.mhlw.go.jp/content/12601000/000985190.pdf>の「医療関係資格におけるマイナンバー制度の活用について」をご覧ください。

### 編集後記



寒い日が続きますが、皆様いかがお過ごしでしょうか。今年には新型コロナウイルス感染症が5類へと変わり、街はとてにぎやかとなり、ようやくコロナ前の日常が戻ってきましたね。ナースセンターはこれからも皆様の「知りたい情報」を届けていきたいと思っております。「こんなこと知りたい」などありましたら、ナースセンターまでお寄せ下さい。(担当/池田・相川・小田切)

(ナイチンゲール 名言・格言集より)  
看護は犠牲行為であってはなりません。人生の最高の喜びのひとつであるべきです。



— フローレンス・ナイチンゲール —